

國立臺南護理專科學校

National Tainan Junior College of Nursing



111學年度 新生家長座談手冊



日期：2022年9月7日（三）

地點：本校晨曦樓11F國際會議廳

（請配合防疫規定入場）

主辦單位：學務處學生輔導中心

目錄

壹、給新生家長的一封信	2
貳、111 學年度新生家長座談會程序表	3
參、111 學年度新生各班導師名單	4
肆、學生事務處宣導事項	5
伍、本校各處室電話一覽表	11
陸、親職教育講座	12
柒、記事欄	27

壹、給新生家長的一封信

親愛的新生家長您們好！

首先恭喜您們的孩子成為國立臺南護理專科學校大家庭中的一份子，本人代表全體師生向您們致上最誠摯的歡迎。

本校為全國唯一的國立護理專科學校，一直秉持校訓「誠正、博愛、勤慎、負責」的精神。為持續營造優質的教育環境，近來本校連連獲得教育部各項計畫補助「優化生師比值、精進創新教學」、「高等教育深耕計畫」、「校務發展特色躍升計畫」及「南臺灣美麗加值中心計劃計畫」等，總補助金額超過兩億元，上述資源皆充分運用於本校師生教學及研究，強化教師專業研究能量並反饋於教學，最終確保提昇學生的專業知能與素養，成為術德兼備的優秀人才。

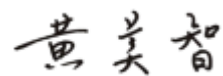
除擁有充沛教育資源，本校歷年證照通過率及升學率表現更十分卓越亮眼，技職證照護理師考照率及二技升學率平均達九成，化妝品應用科同學美容丙級技能檢定為百分百通過率，化學丙級技術士考照率超過九成，美容乙級年通過率也近七成；老人服務事業科於 98 年設立後，學生在取得照顧服務員、居家服務員及喪禮服務員、社工等證照表現成果優異。在本校於去(110)年榮獲台灣評鑑協會校務評鑑四大項目全數通過，獲得評鑑肯定。

九月開學之際，臺灣 covid-19 疫情警戒標準仍為第二級，因此提醒各位家長，每日應確認您子女的健康狀況，如有發燒或呼吸道症狀者，應在家休息並儘速就醫，就醫後在家休養至恢復健康再返回校園。此外，進入校園應全程佩戴口罩、量測體溫並維持社交距離，若學生於上學期間出現症狀，學校將立即協助安置照顧，並連繫家長，倘若受疫情影響無法返校或隔離無法上課時，本校將以學生受教權益為優先，目前已擬定安心就學相關措施：包含彈性授課方式(如同步及非同步之遠距教學)。此外，因應疫情變化，本校將配合疫情指揮中心隨時滾動調整防疫措施，例如教室冷氣使用規範、座位保持安全距離。本校全力準備各項因應措施，是為了提供一個安心的就學環境，亦請各位家長及同學體諒配合，共同守護安全健康的校園環境，讓學生健康的學習成長。

親愛的家長，謝謝您選擇將孩子交給臺南護專，也感謝您認同臺南護專是培育護理、化妝品應用、長期照護等優秀專業技術人才的搖籃。今天有孩子們的參與及努力、家長們的支持與配合，師生用心的關懷與培育的薰陶，我們必有更豐碩的成果與無可限量的前程。

敬祝您健康順心！

國立臺南護理專科學校 校長



敬上

111年09月01日

貳、111 學年度新生家長座談會程序表

一、日期：111 年 9 月 7 日(星期三)。

時間：上午 8 時至 12 時 10 分。

二、地點：本校晨晞樓 11F 國際會議廳。

三、活動流程表：

時間	內容	主持人	參與人員
8:00~8:30	報到	學生事務處 學生輔導中心 顏姿吟主任	相關工作人員
8:30~10:00	親職教育 專題演講	學生輔導中心 顏姿吟主任	相關工作人員
10:00~10:25	中場休息		
10:25~10:45	介紹新生班導師	學生事務處 蕭華岑主任	全體新生班導師
10:45~11:00	校長致詞 介紹本校相關主管	黃美智 校長	1. 校長及各級主管 2. 相關工作人員 *請學務處各組長及 教務處註冊組、課務 組組長列席
11:00~12:10	家長意見交流	學生事務處 蕭華岑主任 學生輔導中心 顏姿吟主任	

參、111 學年度新生各班導師名單

護理科	
五護一 1	張祐瑄老師
五護一 2	邵長平老師
五護一 3	許劍橋老師
五護一 4	黃美荏老師
五護一 5	李竹菀老師
化妝品應用科	
五妝一 1	曾文峯老師
二妝一 1	詹慧珊老師
老人服務事業科	
五服一 1	張素嫻老師
五服一 2	田秀娟老師

肆、學生事務處宣導事項

一、生活輔導組

(一)、為加強掌握本校學生缺曠及操性成績違常警示，每週週一篩選統計上揭資料，經警示缺曠違常（含操性未達 74 分以下者），除請導師加強學務線上點名系統，確實掌握缺曠學生動態，提醒學生辦理請假手續，降低缺曠課影響正常生活學習風險外，將違常資訊即時雙向通知家長及導師瞭解，並加以比較分析成因，做為後續學生偏差行為輔導與轉介之參考。

(二)、學生偏差行為輔導與轉介：為延伸正向管教措施，以學生輔導辦法三級作法（發展、介入、處遇）為基礎，針對言行偏差、學習適應不良、情緒失衡、師生衝突等高關懷學生，每月實施行政輔導、諮商轉介與統計，並列入生活輔導評核與銷改過管理。

(三)、學生生活管理：

1.辦理新生訓練：為使新生順利接軌，特於 9 月 7 日辦理新生訓練，課程規畫以「生活常（校）規」、「環境介紹」、「科處室介紹」、「職涯發展」、「身心輔導」等為主，使新生對未來生活與學習環境能有所認知，並配合新生體檢及課業輔導等需求，提供體驗住宿時段，開放學生宿舍，供外縣市學生進駐使用。

2.五專專一至專三年級應於上午 08：00 前到校，下午 17:05 時分下課，中途如有需離校，依臨時外出規定請假辦理。

3.班級服裝除週五為便服日外，餘由班級自行統一穿著制、科、班及體育服。

4.學生宿舍餐廳：為增加學生宿舍服務範疇，宿舍餐廳供應學生早、午餐，建立溫馨友善安全便利的住宿環境，早餐 30-60 元(自由選購)，午餐 60 元以桶餐方式統一訂購，採週計算收費。

(四)、校園安全維護與教育

1.辦理 111 學年度第一學期規畫辦理「友善校園-防制霸凌、反毒、反黑」宣導暨校園災害（含宿舍）逃生演練活動。

2.結合地區警政單位實施交通安全教育及法治安全講座，提升校園安全警覺。

3.本校校安專線(24H)：06-2110331

(五)、交通安全

1.本校學生證採用「一卡通數位記名票證」，新生入學後由教務處製發，兼具上放學校刷卡、電子票證交易、儲值、通勤優惠(臺鐵及大臺南公車)

等功能，請妥善保管善加使用，遺失請至教務學務系統—「學生證掛失系統」登錄「舊證註銷」、「餘額退費」後至教務處辦理「新證補發」，維護個人學習權益。

2. 新生籍設臺南市區有騎乘腳踏車(電動車)通勤之需求者(不含住宿生)，請至本中心索取「停車證申請單」，經審核後核發「車證貼紙」，並依學校規畫區域停放，違規停放另依校規辦理。

(六)、新生經濟弱勢補助

1. 午膳補助

補助對象為本校所有學制學生，且具家庭經濟弱勢條件者，需配合訂購學生餐廳提供午膳，每餐補助 60 元為上限，申請資格請洽詢本中心辦理。

2. 租屋補助

補助對象為本校五專 1—3 年級學生，有校外租屋具體契約且符合家庭經濟弱勢及學業成績條件者，每月補助 1,250 元為上限，申請資格請洽詢本中心辦理。

(七)、111 學年新生住宿注意事項：

1. 111 學年新生試住體驗活動，配合中央疫情指揮中心疫情降級指引及本校「防疫會議」決議事項辦理。
2. 新生入住後須配合校園防疫規範，每日做好體溫檢測及回報，如有疑似或確診個案本校立即採取就醫、通報、隔離等應變措施，並請家長配合辦理。
3. 「新生宿舍床位分配」除公告校網週知外，備取遞補部分俟有空床後依排序電話通知辦理。

二、課外活動指導組

(一)、社團活動：

1. 本校學生社團是由自治性、學藝性、服務性、康樂性、體育性等五大類共 36 個社團組成，培養學生多元知能。

2.本學期學生會預定將舉辦的大型活動如下：

編號	活動名稱	活動日期
1	社團博覽會	111年09月23日
2	迎新晚會	111年09月29日
3	南護之星(一)	111年10月27日
4	南護之星(二)	111年10月28日
5	社團評鑑	111年12月02日
6	聖誕晚會	111年12月22日

3.五專1至3年級學生每人至少要參加1個社團，最多2個。

(二)、獎助學金申請：

- 1.二專同學可申請弱勢學生助學計畫助學金，請於開學後至校務系統線上申請後列印申請表，連同相關資料繳交至課指組。
- 2.學生如有遭遇急難狀況，可至課指組申請校內緊急紓困金，並視條件協助申請教育部學產基金急難救助金。
- 3.其他獎助學金申請，請至學校首頁新聞中心獎學金專區，或圓夢助學網搜尋，申請者務必注意申請資格及校內申請期限。

三、衛生保健組

- (一)、COVID-19 防治：因應疫情防護，本校防疫作法含量測體溫、戴口罩、手部清潔、環境消毒、教室通風、維持社交距離、用餐依規定使用隔板。提醒家長，貴子女如有發燒、咳嗽、呼吸急促等呼吸道症狀，或有腹瀉、失去嗅/味覺等相關症狀，應立即就醫並在家休息避免外出，直到症狀緩解。並接種完整 COVID-19 疫苗，提升自我保護力。
- (二)、流感防治：因應避免流感群聚，臺南市政府衛生局針對五專一至三年級學生實施 111 年度流感疫苗接種計畫，本校配合衛生單位流感疫苗施打排程，辦理校內疫苗施打，請貴子女能參與疫苗接種，以增流感強防護力。
- (三)、B 型肝炎防治：為防止課程或實習期間尖銳物及血液感染，新生體檢結果如 B 型肝炎抗體不足，委託台南市立醫 11/4 到校自費接種 B 型肝炎疫苗，一個月後抽血(12/2)檢查接種後抗體(共計 650 元)，如未在學校接種，敬請自行前往鄰近醫療院所接種，。
- (四)、登革熱防治：近日豪雨不斷，請務必於雨後加強居家及校園「巡、倒、清、刷」，以避免積水孳生病媒蚊。請家長配合如貴子女出現發燒、頭痛、肌肉關節痠痛等疑似症狀，請儘速就醫，讓衛生機關及時採取防治措施，避免疫情擴大。

- (五)、落實健康生活：本校為健康促進學校，請與本校一起關心貴子女「健康體位」、「菸害防制」、「愛滋病防治」、「3C 視力保健」，養成規律生活作息、均衡飲食、健康體位管理、拒菸害(含二手煙及電子菸)、珍愛自己防治愛滋、適度使用 3C 產品保護眼睛，衛生保健組與您共同關心貴子女的健康。

四、體育運動組

- (一)、本學期將於第五週至第十週(111.10.11~111.11.18)辦理班際羽球比賽。
- (二)、本學期將於第十週 11 月 18 日辦理班際趣味啦啦舞比賽 (本校五專部一二年級規定參加)。
- (三)、本學期將於第 16 週辦理三對三籃球比賽。
- (四)、本學年度全校運動會訂於 112 年 3 月 25 日(六)舉行。
- (五)、本校健身教室「健身安全講習」之學理及實務課程，本學期預計由各班一年級體育教師實施健身安全及實務操作課程。
- (六)、健康樂能中心將於 9 月 19 日起對全校教職員工生開放。教職員開放時間為每週一至週四 12:10 至 13:10;學生開放時間為週一至週四 17:15 至 19:00。本教室採會員制，成為會員之必要條件為受過本校「健身安全講習」者，歡迎各位同學踴躍攜帶學生證進行使用。
- (七)、定期舉辦體育運動人文科學講座。

五、高等教育深耕計畫

為幫助校內經濟不利學生安心就學，並提供考取證照、參加競賽得獎及升學之輔導獎勵機制，鼓勵經濟不利學生提升自我專業能力，訂定「國立臺南護理專科學校經濟不利學生學習助學金實施原則」。

- (一)、補助對象：具備以下身分條件之一的本校經濟不利學生
1. 低收入戶。
 2. 中低收入戶。
 3. 特殊境遇家庭子女、孫子女。
 4. 原住民及原住民子女。
 5. 身心障礙(含特教生)及身心障礙人士子女。
 6. 經濟弱勢。
 7. 家庭突遭變故經學校審核通過者。
 8. 在學期間懷孕或撫育 3 歲以下子女。
 9. 其他：其他未列入上述身分，經學生事務處、班級導師、村里長等推薦者。
學生事務處、班級導師需另檢附家庭年收入計列範圍相關證明。詳細說明如下：

家庭 年收 入計 列範 圍	(1)學生未婚者：A.未成年：與其法定代理人合計。B.已成年：與其父母合計。 (2)學生已婚者：與其配偶合計。(3)學生離婚或配偶死亡者：為其本人之所得總額。★□依家庭年收入計列範圍提供前一年度之所得證明或其他佐證資料。
---------------------------	---

(二)、各項學習助學金項目：

係依據高等教育深耕計畫(附錄)—提升高教公共性：完善弱勢協助機制，有效促進社會流動計畫之所列之項目說明及補助經費內容：

性質	學習助學金項目	學習助學金項目說明
課程輔導課程	經濟不利學生證照輔導	1.領取條件：經濟不利學生完成證照輔考課程。 2.學習助學金內容： <u>168</u> 元/時。
課程輔導課程	經濟不利課後輔導	1.領取條件：經濟不利學生於課餘時間參與課業輔導班、技術練習班。 2.學習助學金內容： <u>168</u> 元/時。
課程輔導課程	經濟不利自主複習	1.領取條件：經濟不利學生自主提出讀書進度計畫，於課餘時間進行自主課後複習或技術練習等，以小時為單位實際簽到為主。 2.學習助學金內容： <u>168</u> 元/時
課程輔導課程	原住民/身心障礙學生(含特教生)課業輔導	1.領取條件：原民特教生參加課業輔導之獎勵金，依據學生個別需求提出課輔。 2.學習助學金內容： <u>168</u> 元/時。
原民特教生輔導獎勵金	原民特教生自主課後複習鼓勵金	1.領取條件：原民特教生參與自主課後複習之鼓勵金(於課餘時間進行課後複習，以實際簽到為主並自主提出讀書進度計畫，於課餘時間進行課後複習，以小時為單位實際簽到為主。) 2.學習助學金內容： <u>168</u> 元/時。

(三)、審查依據：

- 1.依據高等教育深耕計畫(附錄)—提升高教公共性：完善弱勢協助機制，有效促進社會流動計畫辦理。
- 2.除各項特殊規定者請詳閱各單位公告之學習助學金內容說明。

3.補助項目、名額依經費用罄即截止。

(四)、注意事項：

1.計畫當年度可隨時提出申請。

2.學習輔導活動結束後 2 週內，請申請者將成果報告檢核表所列之資料送至學務處深耕計畫助理提出結案申請。

3.申請表件、成果報告檢核表及其他相關經濟不利學生學習助學金等諮詢請洽學務處深耕計畫助理。

伍、本校各處室電話一覽表

本校總機		教務處		護理科	
2110600、2110900		主任	201	科主任	701
校長	112	課務組組長	211	副科主任	703、501
副校長	102	課務組	212、213	科辦公室	702
主任秘書	111	註冊組組長	221	化妝品應用科	
秘書室	112、113、114	註冊組	223	科主任	731
人事室		綜合業務組組長	251	科辦公室	732、730
主任	611	綜合業務組	226、228	老人服務事業科	
組員	612、613	教師發展中心主任	738	科主任	328
	614、615	教師發展中心	225	科辦公室	326、335
主計室		學生事務處		通識教育中心	
主任	621	主任	301	通識中心主任	402
組員	622、623、624、625	課外活動指導組長	311	通識教育中心	402
		課外活動指導組	312、315	學生宿舍	
圖書資訊中心		學生聯合服務中心	321、356	2210559、2219807	
主任兼資訊組長	290	生活輔導組組長	322	合作社	
資訊組	231、232 233、234	生活輔導組	323	2110155	
圖書館組長	241	體育運動組組長	331	警衛室	
圖書館	242、243	衛生保健組組長	342	2110805	
研究發展處		衛生保健組	341	<div style="border: 1px solid black; border-radius: 15px; padding: 10px; text-align: center; width: fit-content; margin: 0 auto;"> 詳細資訊請至本校 網站查詢 </div> <div style="text-align: center; margin-top: 20px;">  </div>	
主任	761	學生輔導中心主任	351		
推廣教育組組長	765	學生輔導中心	352		
推廣教育組	763	諮商輔導人員	353		
技術合作組組長	764	資源教室輔導員	354		
技術合作組	762	原住民資源中心	357		
實習組組長	521	總務處			
實習輔導組	531	主任	401		
		事務組組長	411		
		事務組	412		
		文書組組長	421		
		文書組	422		
		出納組長	431		
		出納組	432		
		保管營繕組長	451		
		保管營繕組	441、443		
		環境安全組組長	801		
		環境安全組	802		

陸、親職教育講座

本講座 PPT 已放上學
輔中心網頁，掃描
QRcode 即可參閱！



主題

「做孩子的靠山」自殺防治親職講座

講師：李佳臻諮商心理師

日期：111 年 9 月 7 日

地點：晨晞樓 11F 國際會議廳



做孩子的靠山

上善心理治療所

李佳臻 諮商心理師

講座綱要

大山
養成記
01

成為家長之路

+

小山
探險記
02

孩子的愛與傷

+

大山
牽小山
03

親子相處撇步

+

山與山
相依
04

化危機為轉機





01 大山養成記

ONE

成為家長之路



Respect

☀️ 家長是孩子的專家



天下 家長心

我願為孩子付出一切

我給的是孩子真正想要的嗎？

我願孩子過得比我好

實現的是孩子的或我的人生？

我將一生為孩子牽掛

孩子感受愛或不信任與壓力？

我不是個夠好的 OO

是否記得給自己安慰和肯定？

Question

“ 我瞭解孩子嗎？ ”

從感同身受開始。



02 小山探險記

TWO

孩子的愛與傷

青少年
議題



孩子
談親情

“ 我愛自由，也很愛你 ”

愛有多深，傷有多重。

孩子
談人際

“ 有沒有人喜歡我真實的樣子？ ”

喧鬧的人群，孤獨的自己。

孩子
談愛情

“我想要安全感，我不懂愛自己”

從被愛感受接納，從失去頓失所依。

孩子
談學涯

“談不上喜歡，只為了生活”

完美得一無是處，拙劣得習得無助。

孩 子
談生活

“ 在自己的時區裡迷失步調 ”

世界走得好快，我跟不上也停不下。

孩 子
談自我

“ 我的心忘了裝進自己 ”

仰賴他人眼光，忽視內在真實。

孩子
談情緒

“ 我需要練習與自己共處 ”

一切都在失控，快樂離我遠去。

孩子
談創傷

“ 我裝不在意但不曾抹去 ”

痛得體無完膚的過往，至今仍傷。



03 大山牽小山

THREE

親子相處撇步

基礎
撇步

關懷

傾聽

同理

肯定

進階 撇步

表達

揭露

設限

求助

求助 資源

學生輔導中心

身心科

衛生局
心理諮商所
心理治療所

1925
1980
1995



04 山與山相依

FOUR

化危機為轉機



傾聽一段嘆息。

沒關係 + 辛苦了 + 抱抱



辨識有聲無聲的吶喊

留下的



負向留言
道別訊息
心愛東西

丟失的



缺曠失聯
巨幅轉變
分送物品

突然的



創傷事件
親友驟逝
社會效應

暖心
回應

不要想太多

我理解你的感覺

你就是太...

我看見你的努力

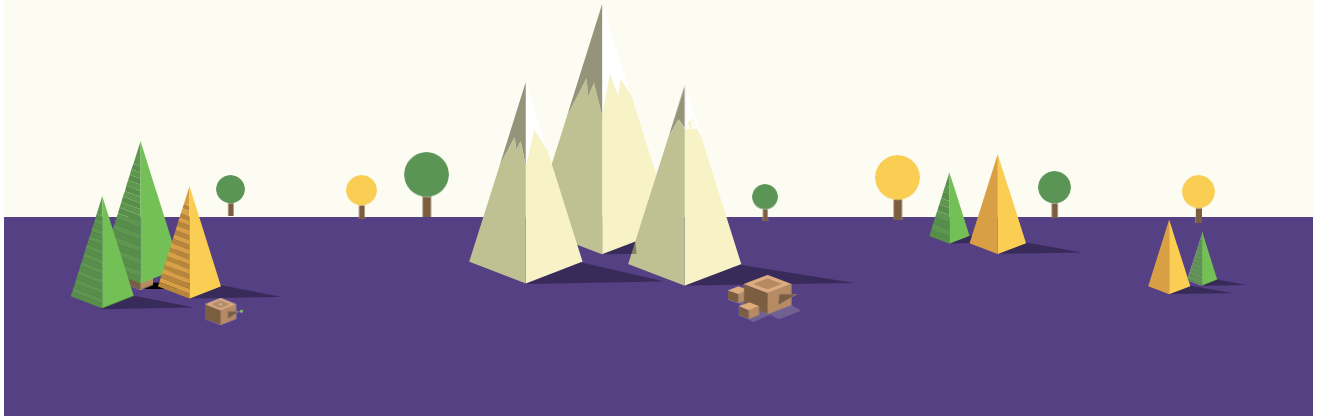
早跟你說...

我心疼你的受傷

你...試試看

我說的是真心話

做孩子的靠山，
讓孩子願向我們求助。



讓愛無礙

無所不在



活動滿意度調查表

親愛的家長您好：

請您依本次參加活動的感受，提供寶貴意見，以供日後舉辦類似活動改善之參考，您的意見都是學輔中心成長的動力喔！

請掃QRcode填寫



學生輔導中心 敬上

柒、記事欄
