



臺南市資源回收宣導



簡報人:邱品菁



前言



隨著時代的發展進步，生活水準不斷地提高，人們開始貪圖生活的「便利」，過度浪費資源，導致現今地球氣候異常、大自然開始反撲。

因此，學習如何從源頭做好減量、後端落實資源回收，身體力行節能減碳已是身為現代人的我們該學習的重要課題之一。





大綱

壹

垃圾分類項目

貳

認識標誌

參

重點政策宣導

肆

常見問題

伍

結語





壹、垃圾分類項目

...

垃圾分類

垃圾強制分類可區分為「資源垃圾」、「廚餘」及「一般垃圾」等三類：

1. 「資源垃圾」：鐵罐、鋁罐、光碟等可回收物質
2. 「廚餘」：係指丟棄之生、熟食物及其殘渣或有機性廢棄物
3. 「一般垃圾」：除「資源垃圾」及「廚餘」外之一般廢棄物



資源回收標誌

- 回收標誌之式樣跟中文字之『回』字有異曲同工之妙。
- 當商品或容器上有標示出回收標誌，就是意謂著須做回收之意。
- 只要有標示之廢容器，皆需回收。



回收標誌

資源回收分類

➤ 廢鐵容器(Scrap metal)

指裝填調製食品（含調味品）、飲料、酒（含藥酒）、調製食用油脂、乳製品、化粧品（不含彩粧類）、清潔劑、塗料（含油漆、樹脂）、一般環境用藥等之鐵罐。



資源回收分類

➤ 廢鋁容器(Aluminum) ➤ 廢玻璃容器(Glass)

啤酒罐、碳酸飲料罐、
運動飲料



啤酒瓶、保力達、
蠻牛、維士比、醬
料瓶。



資源回收分類

➤ 廢鋁箔包(Tetra Pak)



➤ 廢紙容器(Paper)



資源回收分類

➤ 廢塑膠容器(Plastic)

PET、HDPE、LDPE、PVC、PP、PS及其他，例如
寶特瓶、清潔劑、牛奶瓶、植物油、優酪乳



資源回收分類

➤ 農藥廢容器(Pesticide containers)

指以塑膠、玻璃、金屬、紙、鋁箔或其他經行政院環境保護署公告之單一或複合材質製成，用以直接裝填成品農藥或特殊環境用藥之容器



資源回收分類

➤ 廢乾電池(Battery)

錳鋅及筒型鹼錳電池、
筒型及二次鋰電池、鈕釦
型電池、鎳鎘電池、鎳氫
電池



➤ 廢機動車輛 (Scrapped cars)



資源回收分類

➤ 廢輪胎(Tire)

指使用於機動車輛及腳踏車之外胎。



➤ 廢照明光源(Lamp)

螢光燈管（日光燈）、安定器內藏式螢光燈泡、緊密型螢光燈管、白熾燈泡、高強度照明燈管



資源回收分類

➤ 廢資訊物品(High-tech product)

筆記型電腦、監視器（包括CRT及LCD）、主機板、
硬碟、電源器、機殼、印表機、鍵盤



資源回收分類

➤ 廢電子電器(Electric appliance)

電視機、電冰箱、洗衣機、冷暖氣機、電風扇



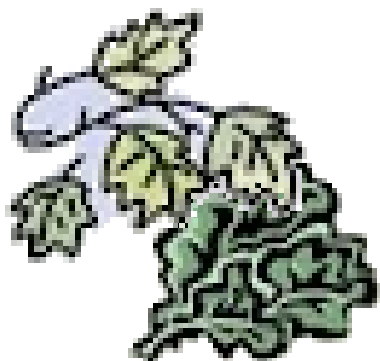
回收分類項目

| 類別 | 項目 | 說明 | 回收要領 |
|--------|-------|---|---|
| 廢 | 塑膠類 | 寶特瓶、塑膠材質飲料瓶罐、清潔劑瓶罐、塑膠類免洗餐具(含保麗龍)、廢潤滑油空瓶 | 1.認明回收標誌或塑膠材質碼 2.去除吸管、倒空內容物略加清洗、壓扁(吸管可另行回收) |
| | 鐵、鋁類 | 食物鐵罐、飲料鋁罐、瓦斯罐、殺蟲劑、塗料鐵罐、廢農藥空瓶 | 1.去除吸管、倒空內容物略加清洗、壓扁 2. <u>瓦斯罐、殺蟲劑及高壓容器請確認使用完畢，最好單獨打包</u> |
| 容 | 鋁箔、紙盒 | 乳品、飲料盒 | 去除吸管、倒空內容物略加清洗、壓扁(吸管可另行回收) |
| | 玻璃類 | 酒(含藥酒)、飲料瓶罐、化粧品瓶罐、廢農藥空瓶 | 1.略加清洗 2.分為白色、棕色、綠色回收 |
| 器 | 藥品容器類 | 成藥、指示用藥藥品容器 | 1.將剩餘藥品打包交予一般垃圾車 2.將藥品容器交至回收車或健保藥局回收 |
| | 農藥廢容器 | 農藥容器空瓶 | <u>農藥容器請獨立回收</u> |
| 一般廢紙 | 報紙、書刊 | 一般紙類均可回收 ※具塑膠光面紙張、複寫紙、護貝、衛生紙及紙尿布不回收 | 1.先除去塑膠封面、膠帶、線圈、釘書針 2.裝箱或網綁 |
| 家電資訊用品 | 家用電器 | 電視機、洗衣機、電冰箱、冷暖氣機、電扇、電鍋、微波爐等家電 | 1.可 <u>請廠商安裝完畢後一併交予廠商回收</u> 2.不可任意拆解 |
| | 資訊物品 | 筆記型電腦、桌上型電腦、監視器、主機板、硬碟、機殼及印表機 | 不可任意拆解，應整台回收 |

回收分類項目

| 類別 | 項目 | 說明 | 回收要領 |
|------|--|--|---|
| 舊衣 | 仍可穿著使用的二手衣物 ※ <u>地毯、浴巾、棉被、窗簾等不可回收</u> | | 1.洗淨摺疊 2.與其他回收物分開打包回收 |
| 廢輪胎 | 廢機車、汽車、腳踏車輪胎 | | 以收集外胎為主 |
| 大型家具 | 沙發、餐桌椅、衣櫥、音響(非木製音箱)、抽油煙機、彈簧床、手推車、瓦斯爐、大型飲水機(請勿破壞) | | 與 <u>各區清潔隊聯絡，約定清運時間</u> |
| 電池 | 乾電池、蓄鉛電池 | 水銀電池、鹼性電池、鋰電池、鎳鎘電池、鎳氫電池、充電電池、手機電池、鈕扣電池 | 1.以非金屬瓶罐收集、以免腐蝕 2.辦公室、學校可統一收集一定量後交至回收點 |
| 照明 | 燈管、燈泡 | 直管、環形日光燈、安定器內藏式螢光燈泡、緊密型螢光燈管等 | 1. <u>以紙套包好</u> ，避免破裂造成有毒物質如汞蒸氣外洩 2.若破損，則 <u>以堅固容器打包後並於外觀註明</u> ，以提醒回收人員注意安全 |
| 其他 | 各類塑膠帶(打包帶)、球類、軟片、雨衣、雨鞋、光碟片等 <u>單一材質物品</u> | | 收集裝袋，交予資源回收車 |
| 廚餘 | 1.未經烹煮的生廚餘 2.烹煮後的熟廚餘 |  | 1.自備小桶子或袋子盛裝排出交予清潔車 2. <u>硬質殼皮</u> 如椰子殼、蝦殼、蟹殼等 <u>不可放入</u> |

廚餘回收再利用



廚餘回收要點：

因目前臺南市垃圾車空間有限，礙於機具設備不足，無法將生熟廚餘分開回收，故交予垃圾車回收之廚餘原則上以可以養豬之廚餘為主；若民眾有自行堆肥，則將生熟廚餘分開回收。

資源回收效益

資源回收做得好，永續發展沒煩惱

經濟
效益

資源回收物，撿拾成金；資源有限，若一直循環再利用，可減少資源開發成本，讓再生資源永續發展。



環保
效益

減少垃圾產生，則減少焚化爐使用頻率，相對亦減少焚化爐燃燒產生之空氣污染效應

社會
效益

社區民眾藉由設置資源回收站，招攬社區環保志義工，動員社區人力，凝聚社區向心力。



貳、認識標誌與標章 ...

認識標誌與標章

環保標章



- 以「一片綠色樹葉包裹著純淨、不受污染的地球」，象徵「可回收、低污染、省資源」的環保理念。

- 由電源插座、愛心雙手、生生不息的火苗組成。
- 電源插座代表生活用電。

節能標章



- 心形及手的圖案意指用心節約，實踐省油省氣省電。
- 紅色火苗代表可燃油氣倡導國人響應節能從生活中的點滴做起。

節水標章



- ✓ 箭頭向上，代表將中心的水滴接起，強調回歸再利用。
- ✓ 右邊三條水帶，代表「愛水、親水、節水」，藉以鼓勵民眾愛護水資源，節約用水。
- ✓ 藍色代表水質純淨清澈，得之不易，務當珍惜。
- ✓ 水資源如不虞匱乏，大家皆歡喜，故水滴笑臉迎人。

塑膠材質碼

- 塑膠容器上常有個三角形標誌
- 三角形標誌中間有數字1~7
- 代表的意義是塑膠類容器的材質可區分為7類



PETE
PET



HDPE
PEHD



PVC



LDPE
PEBD



PP



PS



OTHER

碳足跡標章



碳足跡(Carbon Footprint)

被定義為與一項活動(Activity)或產品的整個生命週期過程所直接與間接產生的二氧化碳排放量。

碳足跡標章



參、重點政策宣導

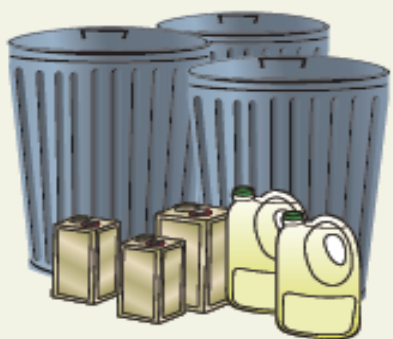
廢食用油回收

小吃店、夜市攤商 廢食用油回收 大家一起來

回收方式有2種

- 1 配合清潔隊的回收時間及規定交給「清潔隊」回收。
- 2 交給合格「回收商」回收，並要簽訂簡易契約書。

我可以怎麼做？



廢食用油
裝入加蓋容器



1 交由清潔隊回收



2 交由合格回收商處理(簽約)



廢照明光源回收及貯存

- 燈泡、燈管用紙套、報紙妥善包裝後進行回收。
- 破損燈泡、燈管使用堅固容器包裝後，於外觀標記進行回收。
- 貯存時應以塑膠箱、鐵箱等堅固容器並加裝緩衝材(如碎紙、氣泡布)，儲存處應明顯標示，防止場區作業人員因疏忽而造成意外發生。



農藥廢容器回收

廢農藥容器 3沖3洗 & 分開回收

為避免殘餘農藥流布環境，衍生環境污染問題，請您跟我這樣做 ▼▼▼

步驟一
請先裝水蓋上原蓋
搖晃沖洗乾淨

步驟二
清洗後的水
倒置其他仍使用中的
噴藥器
(3次)

步驟三
分開
回收
與其他廢容器
分開回收

*三沖三洗：請重複一至二步驟3次

臺南市政府環境保護局 www.tnepb.gov.tw
資源回收專線 0800-085-717
行政院環境保護署 補助辦理

廣告

- ✓ 農藥罐於回收、貯存、清除過程中不得以壓縮方式打包，且不得與其他物品或一般容器混合，以免影響回收分類人員的健康。
- ✓ 為避免殘餘農藥流布環境，請將農藥廢容器3沖3洗後，並將清洗後的水倒置其他仍使用中的噴藥容器。
- ✓ 農藥廢包裝袋屬一般廢棄物，請交由垃圾車處理，勿任意棄置。



廢潤滑油及廢機油應妥善回收

廢潤滑油已非公告回收項目，屬一般廢棄物

廢潤滑油已非公告回收項目，屬一般廢棄物。廢潤滑油請交由汽機車行、加油站等廢潤滑油回收站回收。

國內已經設有2,320個廢潤滑油回收站囉！

回收站

- ★ 機車行
- ★ 汽車保修廠
- ★ 加油站



環保署自99年1月起已輔導國內機車行、汽車保修廠及加油站設立廢潤滑油回收站，供民眾回收廢潤滑油。

行政院環境保護署
和您一起守護環境

廢潤滑油回收 有撇步喔！



舊衣回收箱宣導

為保障社會福利團體從事舊衣回收再利用，落實社會福利及環保政策，本市社會局核准設立之財團法人社會福利機構或社會福利團體，檢具文件向環保局提出，經審核通過後始得設置舊衣回收設施。

臺南市舊衣回收設施

核定編號：南市舊衣字第001-□號
 核准字號：府環廢字第1020165181號
 核准設置期間：102年2月25日～104年2月24日
 社福團體名稱：社團法人台南市火炬殘障勵進會
 聯絡人：陳文彬
 聯絡電話：0958110234
 臺南市政府環境保護局檢舉專線：06-2686751



高度
150
公分

長度60公分

寬度50公分

舊衣回收箱地圖資訊公開

- 避免業者隨意移動舊衣回收箱
- 提供民眾查詢合格的舊衣回收箱位置(環保局網站首頁)



低碳城市自治條例-限用保麗龍杯具

本市商店除法律另有規定外（包括百貨公司、購物中心、量販店、超級市場、連鎖便利商店、連鎖速食店、有店面的餐飲業及連鎖飲料販賣業），不得提供保麗龍或其他經本府公告有污染環境之虞之飲料杯及餐具。

保麗龍的缺點：

1. 不易分解
2. 裝熱會釋出聚苯乙稀致癌物
3. 造成環境荷爾蒙
4. 對環境及人體健康危害大



平板電腦、外接硬碟及含汞燈具 列入應回收項目

為促進資源回收再利用，環保署公告平板電腦、外接硬碟、冷陰極燈、感應式螢光燈及其他含汞燈納入公告應回收項目，並自103年3月1日起實施，未依照規定回收廢棄電子產品將違反垃圾強制分類，處以1,200至6,000元的罰鍰。

回收管道方面，民眾只需將廢棄電子產品交給清潔隊資源回收車或是透過全省約1萬8千家販賣業者的逆向回收。

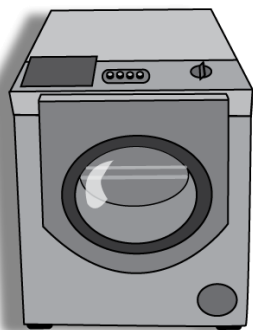


電子電器逆向回收

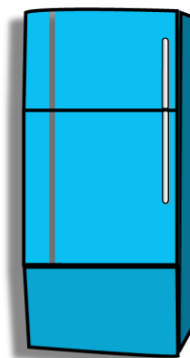
自100年7月1日起，消費者在汰換廢四機時，販賣業者將負有免費回收之責(不論廠牌，一台換一台)。



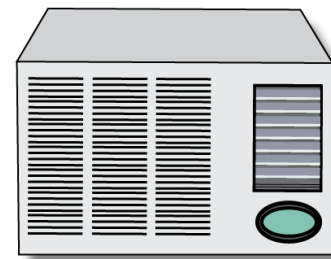
電視機



洗衣機



電冰箱



冷、暖氣機

一次用飲料杯優惠計畫

行政院環境保護署於
**100年1月4日公告「一次用
外帶飲料杯源頭減量及回收
獎勵金實施方式」**，並自
100年5月1日生效。

NEW

優惠減量措施：

- 飲料降價-自備環保杯可折價
- 飲料加量-飲料升級
- 集點優惠-集點可免費兌換飲料

自備環保杯、好康享優惠

The screenshot shows a Yahoo! News article. The title is "手搖杯釋塑化劑 1天2杯過量" (Handheld cups release plasticizers 1 day 2 cups over), which is circled in red. The article text discusses the health risks of plasticizers in disposable cups, mentioning that even cold drinks can release them and that overconsumption can lead to early puberty and breast cancer. It advises using reusable insulated cups.

YAHOO! 新聞 奇摩

首頁 政治 財經 影劇 運動 社會 地方 國際 生活 文藝

圖片集錦 熱門新聞 心情新聞 新聞總覽 新聞專報 雜誌專區 YAHOO!民視中心

Yahoo! 學習區 > 新聞首頁 > 焦點新聞

手搖杯釋塑化劑 1天2杯過量

2015年3月25日 下午8:55

相關內容

| 新聞標題 | 時間 | 類別 |
|-----------------------|-------------------|----|
| 環境微毒物研究中心的研究,不只喝熱飲,並 | 2015年3月25日 下午8:55 | 新聞 |
| 塑化劑,其實喝冷飲,照樣也會釋出塑化劑,且 | 2015年3月25日 下午8:55 | 新聞 |
| 喝一杯塑膠杯裝的冷飲,中午吃一個包著保鮮膜 | 2015年3月25日 下午8:55 | 新聞 |
| 當,接觸的塑化劑就達到身體一天的容忍值,而 | 2015年3月25日 下午8:55 | 新聞 |
| 過量,會造成兒童性早熟,甚至誘發乳癌,專家 | 2015年3月25日 下午8:55 | 新聞 |
| 售冷飲手搖杯,最好自備保溫鋼杯盛裝,最安全 | 2015年3月25日 下午8:55 | 新聞 |

看相片

手搖杯釋塑化劑 1天2杯過量

天氣逐漸轉熱,冷飲店買氣增溫,不過您知道嗎
環境微毒物研究中心的研究,不只喝熱飲,並
塑化劑,其實喝冷飲,照樣也會釋出塑化劑,且
喝一杯塑膠杯裝的冷飲,中午吃一個包著保鮮膜
當,接觸的塑化劑就達到身體一天的容忍值,而
過量,會造成兒童性早熟,甚至誘發乳癌,專家
售冷飲手搖杯,最好自備保溫鋼杯盛裝,最安全

天氣轉熱下課後,手搖飲料小朋友幾乎人手一杯,涼透心的同時小心塑化劑也
以為塑膠杯裝熱飲才會釋出塑化劑。

巨大家具清運服務

全年無休預約大型廢棄傢俱清運服務，只要打至所
在地各區隊預約清運即可。



一通電話，到府服務

自備環保四喜

外出自備環保四喜(杯、筷、帕、袋)，既環保又健康



電池回收哪裡有？

- 一、量販店業
- 二、超級市場業
- 三、連鎖便利商店業
- 四、連鎖場站便利商店業
- 六、汽清潔及化妝品零售業
- 五、交通機車加油站包裝飲料販賣業
- 六、無線通信器材零售業
- 七、攝影器材零售業
- 八、乾電池之販賣業者
- 九、清潔隊資源回收車
- 十、公共廁所



藏金閣

- 環保教育園區
- 每月第二個星期六 –
二手傢俱、腳踏車拍賣
- 環保書苑
- 手機座旅充配對
- 傢俱客製化服務
- 平日商品專賣區



地 址：臺南市府東街41巷6號
電 話：06-2352011

藏金閣(善化館)

- 運用5只二手貨櫃打造資源回收宣導展示中心，以平衡城鄉差距、區域發展並方便市民就近學習環保新知。
- 裝設以課桌椅桌面、角材、木條等廢棄物打造成為名副其實的資源回收展示中心及環境教育場所。



環保局相關資訊

- 一、臺南市環保局網站
([http:// www.tnepb.gov.tw](http://www.tnepb.gov.tw))
- 二、資源回收全民動起來網站
(<http://epb2.tainan.gov.tw/recycle/>)
- 三、臺南市環保局資源回收資訊管理系統
(<http://epb3.tainan.gov.tw/dispusrsys/index.asp>)
- 四、環保署基管會資源回收資訊管理系統
(<http://recycle2.epa.gov.tw/Master.aspx>)
- 五、環保局聯絡電話 06-2686751#304一般廢棄物管理科/資源再利用股，傳真06-2882102；可來電索取海報或宣導單張。

環保局相關資訊

資源回收全民動起來網站

(<http://epb2.tainan.gov.tw/recycle/>)

功能介紹:

- ◆ 最新消息
- ◆ 資源回收資訊管理系統
- ◆ 活動專區
- ◆ 臺南市資源回收考核專區
- ◆ 資源回收資料庫
- ◆ 回收常識
- ◆ 環保影音媒體
- ◆ 下載專區



104年資源回收物集點兌換活動計畫

| 回收物 | 數量 |
|--------------|----------|
| 廢乾電池、鈕扣型電池 | 2公斤 |
| 廢鐵容器 | 4公斤 |
| 廢鋁容器 | 1公斤 |
| 廢塑膠容器 | 2公斤 |
| 廢光碟片 | 3公斤 |
| 廢紙類 | 6公斤 |
| 廢照明光源 | 5公斤 |
| 舊衣服(請另外打包) | 3公斤 |
| 廢手機 | 1支 |
| 行動電源 | 2顆 |
| 廢食用油(請用瓶子盛裝) | 600 c.c. |
| 廢玻璃容器 | 50支 |




- ◆ 辦理期間:
104年2月至12月
- ◆ 對象:一般民眾
- ◆ 兌換方式:
附表任1項，即可抽1張集點卡並蓋1點，集點卡有4種樣式，可依點數兌換抽取式衛生紙、洗碗精、保鮮盒及便條紙等宣導品。
- ◆ 辦理方式:藏金閣固定拍賣日兌換及預約申請(里、社區發展協會及民間立案團體)



肆、常見問題

...

常見問題

| | 問題一  | 問題二  | 問題三  |
|----|---|---|---|
| 問題 | 保麗龍杯可否回收？ | 陶瓷類(碗、盤、杯、壺等)可否回收？ | 廢食用油可否回收？ |
| 回答 | 可，乾淨完整的保麗龍為環保署公告應回收項之一。 | 否，不列入回收項目。 | 可，交由清潔隊資源回收車或領有合格「廢食用油回收工作證」回收。收業者 |



常見問題

Q：紙餐盒可否回收？

A：紙餐盒、飲料杯應沖洗(或擦拭)乾淨並去除吸管後回收



回收1公斤紙餐盒可減少
2.03公斤二氧化碳排放量

Q：廢照明光源如何回收？

A：廢照明光源應妥善包裝後回收



假如沒有將廢燈泡燈管包裝好，
破掉後容易造成人員受傷，且會
使汞等有毒物質外洩，危害人體健康

常見問題

Q：鈕扣型電池如何回收？

A：鈕扣型及充電電池請拆卸後再行回收



電池含有鉛、鋅、鎳、汞等重金屬，若沒有妥善回收，會危害環境生態，進而影響人體健康。

Q：農藥廢容器如何回收？

A：農藥廢容器三沖三洗後回收



農藥瓶若沒有清洗乾淨回收，使農藥流入環境中，將造成河川水質及土壤污染，危害生態環境。

與其他廢容器分開回收

常見問題

Q：平板電腦及行動電源可否回收？

A：平板電腦、外接硬碟及含汞納入公告回收項目



103年3月1日起新增平板電腦、外接硬碟、冷陰極燈、感應式螢光燈及其他含汞燈等含汞照明光源為回收項目請參考環保署網站：

http://recycle.epa.gov.tw/recycle/front/show_focus.aspx?sno=1003&type=0

Q：舊衣如何回收？

A：交由清潔隊或合格舊衣回收箱回收



舊衣服請與其他回收物品分開打包後，交由環保局資源回收車回收。

常見問題

Q：飲料杯(紙杯或塑膠杯)回收步驟？



1

飲畢

喝完不隨意丟棄



2

拆封膜

封膜無法回收，
請拆開丟棄至一般垃圾



3

沖洗

將飲料杯使用清水沖洗，
避免產生異味



4

正確丟棄

將飲料杯清洗完畢後正確分類，
丟入資源回收桶



伍、結語

...



結語



我們只有一個地球，請落實做好垃圾分類。



歡迎至東區環保局或來電06-2686751#303
索取宣導單張、海報及分類貼紙

THANK YOU
FOR YOUR ATTENTION



簡報結束

敬請指教

