

國家教育研究院 函

機關地址：237201 新北市三峽區三樹路2號
聯絡人：林容欣
聯絡電話：02-7740-7871
傳真：02-7740-7849
電子信箱：linj35@mail.naer.edu.tw

受文者：國立臺南護理專科學校

發文日期：中華民國114年9月23日

發文字號：教研語譯字第1141302105號

速別：普通件

密等及解密條件或保密期限：

附件：如文(附件一 A09040000E114130210502O-1.pdf、附件二
A09040000E114130210502O-2.pdf)

主旨：有關本院辦理「2025季風亞洲英語教育國際研討會—
CEFR與國家英語教育」，敬邀貴屬相關人員參與，請查
照。

說明：

一、旨揭研討會期待透過跨國學術對話與實務經驗交流，促
進亞洲各國對CEFR應用的理解與合作，並探索更有效的
語言學習與評量模式。面對未來教育發展趨勢，季風亞
洲國家攜手合作，共同推動英語教育的創新與發展，進
一步提升本區域在國際學術與經濟體系中的競爭力。

二、活動資訊如下：

(一)研討會使用Cisco Webex 進行，開放300人線上參與。

(二)辦理時間：114年9月26日（星期五）上午8時30分至下
午4時30分。

(三)參與對象：中小學英語科教師、各大專院校英國語
文、外國語文、英語教學、語言學、教育等相關系所
教師、研究人員及學生、其他關心英語教育發展的民
眾自由參與。



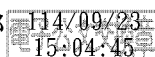
(四)備註：

- 1、本次研討會不核發相關參與證明或研習時數。
- 2、本院保有調整或變更活動內容之決定權與最終解釋權。

三、檢附相關活動資訊，包含研討會海報及實施計畫書各1份
(附件1~2)，敬請惠予公告。

正本：公私立大專校院、各公私立高級中學、各公私立高級職業學校、各公私立國民
中小學、台灣專業英語文學會、台灣語言學學會

副本：教育部



裝



線



季風亞洲英語教育國際研討會

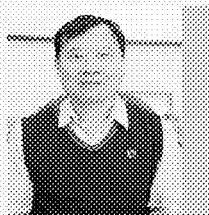
The International Conference on Monsoon Asia English Education 2025

CEFR 與國家英語教育

CEFR and National English Education

2025 年 9 月 26 日 (五) 08:30-16:30 (臺灣時間: UTC +08:00)

會議形式: 線上



Speech 1: The Development of CEFR-T

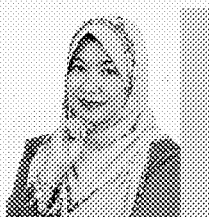
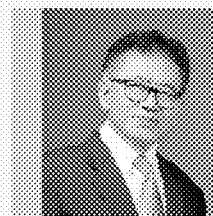
Dr. Ching-Lung Lin

Retired Research Fellow, Research Center for Translation, Compilation, and Language Education, National Academy for Educational Research
Moderator: Dr. Jian-Cheng Wu

Speech 2: The Imperative of CEFR Adoption for Benchmarking TEFL in Indonesia: Lessons from Southeast Asia

Prof. Fuad Abdul Hamied

Executive Director, AsTEN Teacher Education Quality Assurance Agency
Universitas Pendidikan Indonesia at Bandung
Moderator: Prof. C.-Y. Doris Chen



Speech 3: Aligning for Excellence: The CEFR's Influence on Malaysian Educational Policy

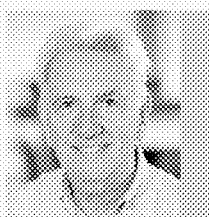
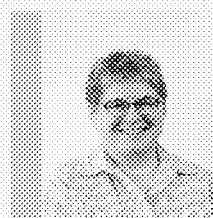
Dr. Nooreen Binti Noordin

Associate Professor, Department of Language and Humanities Education
Faculty of Educational Studies, University Putra Malaysia
Moderator: Prof. Chih-Cheng Lin

Speech 4: The CEFR and Foreign Language Education in Asia – Pondering Incorporation, Adaptation and Alignment as a Way forward

Prof. Maria Gabriela Schmidt

Special Appointed Professor, Department of German Literature and Linguistics
College of Humanities and Sciences Nihon University
Moderator: Prof. Chao-Chang Wang

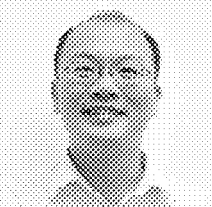


Keynote Speech: Advancing CEFR-Based Language Assessment: Placing People and Language at the Centre

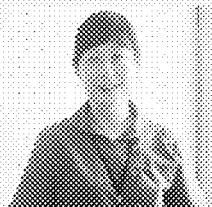
Prof. Barry O'Sullivan OBE

Director of British Council English Language Research
Moderator: Prof. Siaw-Fong Chung

主持人/
與談人



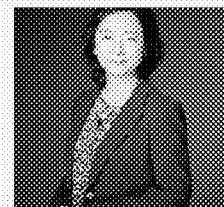
Dr. Jian-Cheng Wu



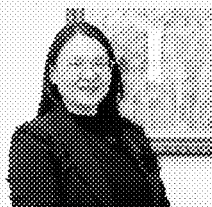
Prof. C.-Y. Doris Chen



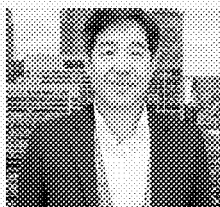
Prof. Chih-Cheng Lin



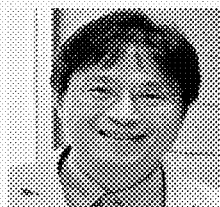
Prof. Chao-Chang Wang



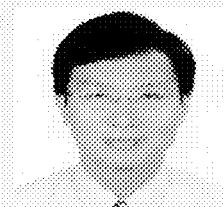
Prof. Siaw-Fong Chung



Dr. Yi-Ming Chou



Prof. Wen-Ta Tseng

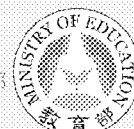


Prof. Zhao-Ming Gao

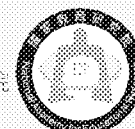


研討會資料 A09040000E1141302105020-1.pdf

指導單位: 教育部
第3頁, 共13頁



主辦單位: 國家教育研究院




「2025 季風亞洲英語教育國際研討會」

The International Conference on Monsoon Asia English Education 2025, MAEE-2025

實施計畫書

壹、緣起與目的



季風亞洲涵蓋東北亞、東亞、東南亞與南亞，擁有約 40 億人口，是全球語言與文化最多樣化的地區之一。在這片受季風影響的土地上，貿易往來、文化交流與語言發展長期交織，塑造了各國獨特的語言生態。隨著全球化的加速與數位時代的來臨，英語作為國際溝通的重要語言，其教學、學習與評量模式在亞洲各國逐步發展，並展現多元適應性。然而，在推動英語教育發展的同時，如何兼顧國際標準與國內需求，成為各國教育政策規劃者與學者共同關注的議題。

近年來，歐洲共同語言參考架構（CEFR, Common European Framework of Reference for Languages）已成為全球語言教育政策與評量體系的重要依據。許多亞洲國家紛紛參考或調整 CEFR 框架，以提升語言能力標準的國際可對接性，並增強學習者在學術與職場上的競爭力。然而，在 CEFR 導入過程中，各國需考量國內教育體系、學習者需求及語言政策的適配性。因此，如何有效整合國際標準與國內教育需求，成為亞洲英語教育發展的重要挑戰。

為探討此關鍵議題，國家教育研究院將舉辦「2025 季風亞洲英語教育國際研討會」（The International Conference on Monsoon Asia English Education 2025, MAEE-2025），主題為「CEFR 與國家英語教育」。本研討會將邀請來自亞洲及全球的學者、專家與教育政策制定者，深入探討 CEFR 在各國英語教育中的應用與影響，並交流其在課程設計、能力評量與教師培訓中的實踐經驗。研討會的核心議題將涵蓋以下幾個方面：

第一，CEFR 在亞洲各國英語教育政策中的適應與發展，探討各國如何將國際標準融入國內課程，以提升學生的英語能力。第二，CEFR 導向的英語能力評量與課程設計，分析各國如何透過測驗與課程改革來確保學習成果的可測性與有效性。第三，教師專業發展與 CEFR 在師資培訓中的角色，探討如何透過專業發展計畫提升教師的教學效能。

第四，CEFR 對學生學習成果與語言能力發展的影響，評估標準化框架在提升學習成效方面的實證研究與挑戰。

本研討會期待透過跨國學術對話與實務經驗交流，促進亞洲各國對 CEFR 應用的理解與合作，並探索更有效的語言學習與評量模式。面對未來教育發展趨勢，季風亞洲國家攜手合作，共同推動英語教育的創新與發展，進一步提升本區域在國際學術與經濟體系中的競爭力。

貳、 會議時間、地點、網站及進行方式

一、時間：2025 年 9 月 26 日（星期五）08:30 – 16:30

二、地點：全程線上會議（online meeting）

報名連結：<https://forms.gle/9jaCnqkVhrCVpwPdA>

三、研討會網站：<https://sites.google.com/view/maee-2025>

（提供議程、講者及會議手冊等相關資訊供參與者參閱及下載。）

四、進行方式：會議當天將以線上全英文及線上同步中英文口譯的方式進行。參加人數上限為 300 人。

參、 主辦單位、參加對象、人數及資格

一、主辦單位：國家教育研究院語文教育及編譯研究中心

二、參加對象：中小學英語科教師、各大專院校英國語文、外國語文、英語教學、語言學、教育等相關系所之教師、研究人員及學生。

三、預計參加人數：300 人（額滿為止）。

四、參加資格：公開、免費，無須註冊，歡迎所有關心英語教育發展的學者專家及民眾參加。

肆、致詞人、演講人、與談人及主持人名單

姓名	單位/現職	與會身分
林從一	國家教育研究院/院長	致詞人
吳鑑城	國家教育研究院語文教育及編譯研究中心/副研究員 兼中心主任	致詞人 主持人
Fuad Abdul Hamied	印度尼西亞教育大學/教授 亞洲教師教育品質保證機構（AsTEN）執行董事 亞洲英語教學協會（Asia-TEFL）及印尼英語教學協會（TEFLIN）前會長 《印尼應用語言學雜誌》主編	演講人
Nooreen Binti Noordin	馬來西亞博特拉大學語言與人文教育系/副教授 TESL 社團/顧問 吉隆坡科技大學/兼任教授 馬來西亞公開大學/諮詢委員會成員	演講人 與談人
Barry O’Sullivan OBE	英國文化協會/英語語言研究主任 雷丁大學/客座教授 上海交通大學/顧問教授	演講人 與談人
Maria Gabriela Schmidt	日本大學德國文學與語言學系/特聘教授	演講人 與談人
林慶隆	國家教育研究院（退休）/研究員	演講人
高照明	國立臺灣大學外國語文學系暨研究所/教授	與談人
曾文鏈	國立臺灣科技大學應用外語系/教授	與談人
陳純音	國立臺灣師範大學英語學系/特聘教授	主持人
王兆璋	銘傳大學應用英語學系/教授兼教育暨應用語文學院 院長	主持人
林至誠	國立臺灣師範大學英語學系/教授兼系主任	主持人
鍾曉芳	國立政治大學英國語文學系/教授兼雙語及多元文化 推動辦公室副執行長及英語教學資源中心主任	主持人
周一銘	國家教育研究院語文教育及編譯研究中心/副研究員	主持人

伍、議程規劃

「2025 季風亞洲英語教育國際研討會」 The International Conference on Monsoon Asia English Education 2025, MAEE-2025

2025 年 9 月 26 日 (星期五)		
時間	地點	議程內容
08:30 09:00	線上	報到
09:00 09:30		開幕式 國家教育研究院林從一 院長致詞
09:30 10:20		講題：The Development of CEFR-T 主持人：吳鑑城 主任 演講人：林慶隆 研究員
10:30 11:20		講題：The Imperative of CEFR Adoption for Benchmarking TEFL in Indonesia: Lessons from Southeast Asia 主持人：陳純音 特聘教授 演講人：Fuad Abdul Hamied 教授
11:30 12:20		講題：Aligning for Excellence: The CEFR's Influence on Malaysian Educational Policy 主持人：林至誠 教授 演講人：Nooreen Binti Noordin 副教授
12:20 13:30		午餐休息
13:30 14:20		講題：The CEFR and Foreign Language Education in Asia –Pondering Incorporation, Adaptation and Alignment as a way forward 主持人：王兆璋 教授 演講人：Maria Gabriela Schmidt 特聘教授
14:30 15:10		講題：Advancing CEFR-Based Language Assessment: Placing People and Language at the Centre 主持人：鍾曉芳 教授 演講人：Barry O'Sullivan OBE 教授
15:10 15:30		茶敘
15:30 16:20		綜合座談 講題：CEFR for National English Education: Taiwan's Policy, Assessment,

		and Teacher Capacity — Insights from Monsoon Asia 主持人：周一銘 副研究員 與談人：Nooreen Binti Noordin 副教授、Maria Gabriela Schmidt 特聘教授、Barry O'Sullivan OBE 教授、曾文鏈 教授、高照明 教授
16:20 16:30		閉幕式 國家教育研究院語文教育及編譯研究中心吳鑑城 主任致詞

陸、受邀演講者及其講題、英文摘要與中文節錄

講者	講題、英文摘要及中文節錄
Dr. Ching-Lung Lin 國家教育研究院（退休） /研究員	<p>Topic: The Development of CEFR-T</p> <p>Abstract: Amid accelerating international exchange and rapid technological change, Taiwan's Ministry of Education has set three major goals for future English education: (1) alignment with international proficiency frameworks, (2) better reflection of real-world language use, and (3) greater efficiency. To achieve these objectives, CEFR-T has been developed around three coordinated pillars: a Taiwan-oriented proficiency standards framework, corpora grounded in local contexts, and the strategic integration of information technologies. Within the standards framework, CEFR-T incorporates three key elements: (i) the adoption and contextualization of CEFR descriptors for Taiwan, (ii) a Taiwan-specific vocabulary grading system derived from analyses of domestic and international wordlists, and (iii) a Taiwan-specific grammar grading system synthesized from domestic and international grammar inventories. These standards have been validated through expert consultation and systematic procedures.</p> <p>The CEFR-T corpora encompass written and spoken texts, learner interlanguage, and a Mandarin-English bilingual corpus, all reflecting everyday Taiwanese contexts. Moreover, by integrating AI with corpus resources and the benchmark framework, several publicly accessible systems have been launched, including the NAER English Thesaurus, the Teaching Materials Editing Assistance System, and the NAER Semantic Fields Search System.</p> <p>This presentation reports on more than three years of CEFR-T development,</p>



	<p>outlining its research and validation processes as well as current achievements. It concludes by discussing prospective directions for future research in the era of artificial intelligence.</p> <p>在國際交流與科技快速發展下，臺灣教育部希望未來的英語文教育能達到三個目標，包括與國際英語文教育的能力接軌，更符合語言實際使用情境與更有效率。要達成上述目標，臺灣需要發展英語力標準體系，需要建置語料庫及需要善用資訊科技；這三面向的發展合稱為 CEFR-T。本演講將分享本團隊三年多以來 CEFR-T 的成果及未來的發展。</p> <p>CEFR-T 的臺灣英語力標準體系包括三部分：依據 CEFR 發展的能力指標，分析國內外詞表的臺灣英語力詞彙分級標準，與歸納國內外語法點的臺灣英語力語法點分級標準，上述標準都經過專家諮詢等方法的驗證。CEFR-T 的語料庫包括臺灣生活情境的書面語、口語、中介語及華英雙語語料庫。CEFR-T 的善用資訊科技整合應用 AI、語料庫及標準體系，目前開放使用的系統包括語料庫索引典系統、教材編輯輔助系統及語義場關聯詞等系統。本演講將說明 CEFR-T 研發的歷程、驗證及目前的成果。</p> <p>最後，我們也將提出 AI 時代的未來研究發展方向。</p>
Prof. Fuad Abdul Hamied 印度尼西亞教育大學/教授	<p>Topic: The Imperative of CEFR Adoption for Benchmarking TEFL in Indonesia: Lessons from Southeast Asia</p> <p>Abstract: The Common European Framework of Reference (CEFR) has emerged as a globally recognized standard for assessing language proficiency, yet its adoption in Indonesia's English Language Teaching (ELT) sector remains limited compared to neighboring Southeast Asian nations like Malaysia, Thailand, and Vietnam. While CEFR is utilized for European languages in Indonesian universities, ELT professionals predominantly rely on TOEFL and IELTS, which, though prestigious, are misaligned with the communicative and pedagogical demands of classroom teaching. This presentation argues for CEFR's integration into Indonesia's TEFL ecosystem to address systemic proficiency gaps among educators. Current data suggest that many Indonesian English teachers operate at B1-B2 levels (lower intermediate), struggling with fluency and classroom language use, often resorting to L1. This contrasts with Malaysia's B2 average and Vietnam's efforts to institutionalize CEFR</p>





benchmarks. Drawing on regional case studies, the presentation proposes actionable steps: (1) Top-tier teacher education institutions should mandate CEFR B2 as a graduation benchmark; (2) Universities should collaborate to design a CEFR-aligned proficiency test combining General and Pedagogical Language Proficiency; (3) ELT associations like TEFLIN must advocate for CEFR over TOEFL/IELTS, which prioritize academic English over classroom needs. By adopting CEFR, Indonesia can standardize teacher competency, enhance classroom communication, and align with regional best practices. This shift requires policy reform, institutional collaboration, and professional advocacy—a transformative step toward elevating Indonesia’s ELT quality. The presentation invites stakeholders to explore CEFR’s potential as an equitable, context-sensitive framework for Indonesia’s multilingual education landscape.

《歐洲語言共同參考架構》(CEFR) 已成為國際間廣泛認可的語言能力評量標準，然而，相較於馬來西亞、泰國與越南等東南亞鄰國，印尼在英語教學(ELT)領域的採用程度仍相對有限。目前雖有部分印尼大學在歐洲語言課程中導入 CEFR，但英語教學專業工作者多仍依賴 TOEFL 與 IELTS 作為語言能力的指標。儘管這兩項測驗具備國際聲譽，但它們與課堂教學所需的溝通導向與教學語言能力並不完全契合。本次演講主張，應將 CEFR 更全面地納入印尼的英語作為外語教學 (TEFL) 體系，以回應教師語言能力普遍不足的結構性問題。相關研究數據顯示，許多印尼英語教師目前僅達 B1 至 B2 的語言水準，在英語流暢度與課堂英語運用方面皆有困難，經常回歸使用母語授課。這樣的狀況與馬來西亞教師平均達 B2 水準，以及越南積極將 CEFR 制度化的做法形成鮮明對比。

本演講藉由區域案例的分析，提出三項具體可行的行動建議：(1) 頂尖師資培育機構應將 CEFR B2 訂為師資生的畢業標準；(2) 各大學應共同合作，設計一套結合「一般語言能力」與「教學語言能力」的 CEFR 對應測驗；(3) 如 TEFLIN 等英語教學專業協會，應積極倡導以 CEFR 取代偏重學術導向的 TOEFL 與 IELTS，使語言評量更貼近實際教學需求。透過 CEFR 的導入，印尼不僅能建立一致的教師能力標準，提升教學互動的語言品質，也能與區域最佳實踐對齊。然而，這樣的轉變需仰賴政策層面的改革、機構間的協作以及專業社群的共同倡議。這是一項具有變革性的契機，有助於提升印尼英語教學的整體品質。最後，本演講也誠摯邀請教育現場的實務工作者與政策規劃者，共同思考 CEFR 作為一個公平、具情境適切性的語言能力框架，在印尼多語教育體系中的潛力與應用可能性。

最後，我將展望未來，強調建構「與本地化 CEFR 相對應」的系統性實



	證資料之必要性，並提出可能的建構架構與實施策略，協助我們更有效評估並強化語言學習成效。
Assoc. Prof. Nooreen Binti Noordin 馬來西亞博 特拉大學語 言與人文教 育系/副教授	<p>Topic: Aligning for Excellence: The CEFR's Influence on Malaysian Educational Policy</p> <p>Abstract: The CEFR's (Common European Framework of Reference for Languages) adoption has significantly reshaped policy reforms in Malaysia's education system. This presentation examines how the CEFR, aligned with the Malaysian Education Blueprint (2013–2025), serves as a catalyst for enhancing English language education nationwide. By providing a clear, international benchmark for language proficiency, the CEFR prompted comprehensive reforms in curriculum design, teaching methodologies, and assessment practices across educational levels. These reforms include the implementation of CEFR-aligned curricula, standardized assessments for student progress, and extensive teacher training programs. The CEFR's influence extends to textbook selection, with foreign textbooks introduced to meet its standards, raising opportunities and concerns. This presentation will explore the three phases of implementation: strengthening teacher proficiency, aligning curricula and assessments, and ongoing system evaluation. Ultimately, the CEFR drives continuous improvement, ensuring Malaysian graduates are communicatively competent and globally competitive in the 21st century.</p> <p>CEFR (歐洲語言學習教學評量共同參考架構) 的引進，深刻重塑了馬來西亞教育體系的政策改革方向。本場發表旨在探討 CEFR 如何與《馬來西亞教育藍圖 (2013–2025)》相互呼應，成為提升全國英語教育品質的重要推力。作為一套明確且具國際公信力的語言能力參照標準，CEFR 引導課程設計、教學方法及評量制度進行全面革新，涵蓋各級教育層面。具體措施包括導入與 CEFR 對應的新課綱、制定學生學習進程的標準化評量工具，以及規模龐大的英語教師培訓計畫。此外，CEFR 也深刻影響教科書選用，促使外版教材進入校園，並引發機會與挑戰並存的教育現象。本場次將依三大實施階段——強化師資語言能力、課綱與評量對接、系統性持續檢核——進行分析與回顧。整體而言，CEFR 的導入推動了馬來西亞英語教育的持續進步，使畢業生具備有效溝通與國際競爭力，符合 21 世紀全球化人才之需求。</p>
Prof. Maria Gabriela	<p>Topic: The CEFR and Foreign Language Education in Asia –Pondering</p>

<p>Schmidt</p> <p>日本大學德國文學與語言學系/特聘教授</p>	<p>Incorporation, Adaptation and Alignment as a way forward</p> <p>Abstract:</p> <p>The CEFR and CEFR/CV is abundantly referred to but it should be considered basically as a mighty conceptual tool when incorporating, adapting or aligning something to it. This presentation will start on this background before discussing two examples in detail: The CEFR-J project for English and the Japan Foundation Standard project for Japanese as a Foreign Language. Both projects have independently developed over more than 20 years of research and practice, taking a different, distinguished path, yet being exemplary and solid on its own. Finally, the talk will consider communities of practice and action research as a perfect way and tool to put the CEFR and its adaptations into practice as a more inclusive way forward for foreign language education in the 21st century for sustainable learning.</p> <p>雖然《歐洲語言共同參考架構》(CEFR)及其補充卷(Companion Volume)在語言教育領域中被廣泛引用，但本質上應視為一項強而有力的概念性工具，能協助我們在課程設計、教學實踐或評量制度上進行整合、調整與對齊。本次演講將從此觀點出發，接著詳細介紹兩個發展超過二十年的具代表性實例：針對英語學習者所推動的 CEFR-J 計畫，以及針對日語作為外語學習者的日本語國際交流基金會標準(JFS)計畫。這兩項計畫雖然各自獨立發展，採取不同的路徑，但都已在研究與實務面累積深厚成果，成為可資借鏡的範例。最後，演講將強調「實踐社群」(communities of practice)與「行動研究」(action research)作為推動 CEFR 及其本地化調整落實於教學現場的關鍵途徑，藉由此等參與式、合作性的實踐模式，引領 21 世紀的外語教育朝向更具包容性與永續性的發展。</p>
<p>Prof. Barry O'Sullivan</p> <p>OBE</p> <p>英國文化協會/英語語言研究主任</p>	<p>Topic:</p> <p>Advancing CEFR-Based Language Assessment: Placing People and Language at the Centre</p> <p>Abstract:</p> <p>In this talk I will initially reflect on the Comprehensive Learning System (CLS), which calls for integration of all its component elements, and the importance of establishing a clearly defined and locally appropriate language development models to support such learning systems. I will argue that without such a model, no system can hope to succeed. Evidence of such failure can be found in countless examples from school language programmes where pupils emerge with little or no proficiency in the language being studied. I will</p>



then consider how the CEFR has emerged as a practical solution to forming the basis of such a language model.

The CEFR and its Companion Volume are very clear in advising prospective users that it should be adapted in specific ways to the needs of the user prior to implementation. In this section of my talk I turn my attention to how the CEFR should be localised for use in a specific learning domain. The approach proposed ensures that the language model that underpins the test is customised to the specific context of use, and therefore perfectly suitable for use in that context. I will exemplify this by outlining a major suite of spoken language tests currently delivered to thousands of learners.

Finally, I will look to the future, highlighting the importance of providing systematic evidence of alignment to the locally adapted CEFR, suggesting how this evidence might be structured.

本次演講將從「全方位學習系統」(Comprehensive Learning System, CLS) 的概念談起。該系統強調所有組成元素之間的整合，並指出建立一套清晰且符合在地需求的語言發展模式，對於支持這類學習系統至關重要。我主張：如果缺乏這樣的語言發展模式，任何語言教育體系都難以成功。事實上，我們可以在眾多學校語言課程中看到這樣的失敗案例——學生即使學了多年語言，仍無法實際運用。接下來，我將說明 CEFR 如何成為建立語言發展模式的一種可行途徑與實用工具。

CEFR 與其補充文件 (Companion Volume) 均清楚指出，在實施前應根據使用者的需求進行在地化調整。我將進一步探討，如何將 CEFR 調整為適用於特定學習領域的語言參照架構。這樣的調整方式能確保評量所依據的語言模型，真正貼近實際使用情境，進而提升其適切性與效能。我也會以一套目前已廣泛應用於數千名學習者的口說語言測驗為例，來說明這項本地化策略的具體實踐。

最後，我將展望未來，強調建構「與本地化 CEFR 相對應」的系統性實證資料之必要性，並提出可能的建構架構與實施策略，協助我們更有效評估並強化語言學習成效。